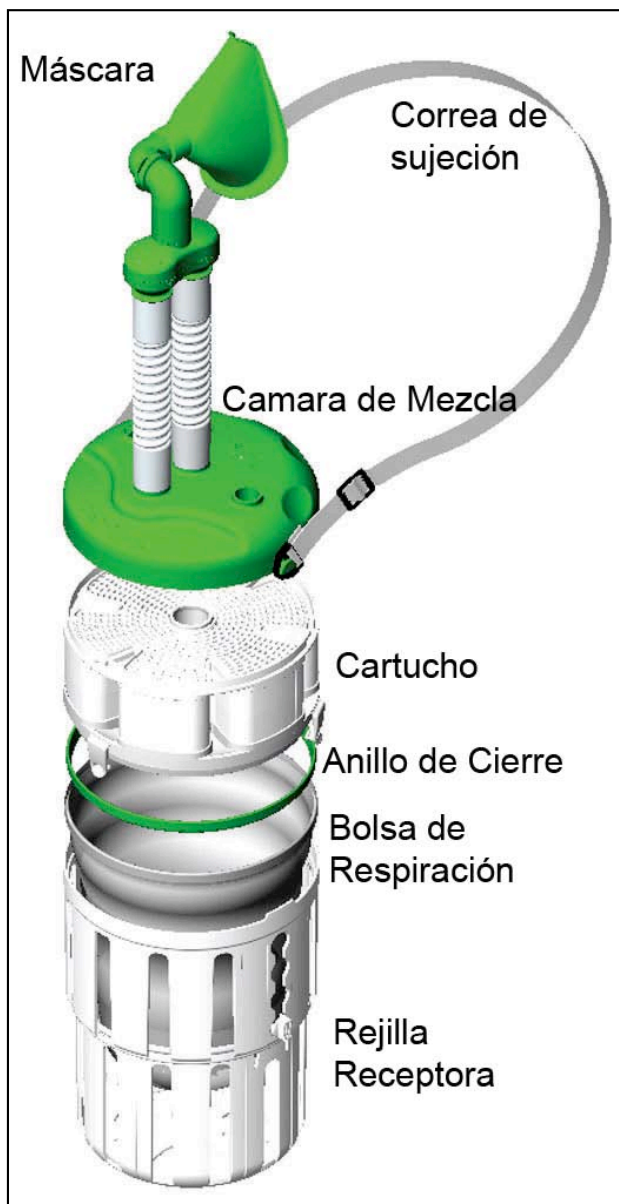


COMENZAR

Su nuevo Hypoxicator personal AltiPower consta de un número de componentes de precisión, que actúan conjuntamente con su propio proceso de respiración natural para conseguir de esta forma los beneficios del aire "Alpino".

Para conseguir esto de forma continuada, su Hypoxicator personal AltiPower debe ser adecuadamente montado y mantenido. Usted debe asegurarse de que los elementos desechables (consumibles) son cambiados según las instrucciones y que el hypoxicator es secado y limpiado después de cada uso.

La bolsa de respiración debe ser desechada al final de cada sesión. Una nueva bolsa debe ser colocada al principio de cada sesión. El otro componente que debe reemplazarse con cierta periodicidad es el cartucho del AltiPower.



Para ir familiarizándose, el siguiente gráfico muestra de forma esquemática los diferentes componentes que conforman su Hypoxicator personal AltiPower.

Posteriormente, a la hora del ensamblaje iremos haciendo referencia a las diferentes partes con las denominaciones que figuran en la imagen adjunta.

Hay ciertas precauciones de seguridad que usted debe tener en cuenta a la hora de usar su Hypoxicator AltiPower.

- La máscara del AltiPower debe ser sujeta con la mano durante las sesiones de Hipoxia Intermitente. No sujete la máscara de ninguna otra manera.
- No abra el cartucho de AltiPower ni intente modificar su contenido químico (lima de soda). Vea página 63 de este manual en relación a los datos de material de seguridad del componente químico del cartucho y las primeras medidas en caso de intoxicación.
- No duerma mientras usa su Hypoxicator personal AltiPower.
- No usar el AltiPower bajo la influencia del alcohol o drogas.
- Manténgase en reposo durante la sesión de Hipoxia Intermitente (IHT).
- No comparta el Altipower con otras personas, dado que existe un riesgo de transmisión de infecciones o enfermedades.
- No introduzca ningún elemento químico (incluidas esencias o aceites aromáticos) en el circuito de respiración.
- Si usted tiene algún problema de salud o está en tratamiento, no use el AltiPower sin consultar previamente a su médico de cabecera. Altipower ofrece un servicio de consulta on line con profesionales relacionados con la Hipoxia Intermitente. Por favor visite www.altipower.com para más detalles.
- Deje de usar el hypoxicator si durante la sesión usted presenta dolor de cabeza, náuseas u otras sensaciones desagradables hasta que los síntomas desaparezcan.
- No utilice el AltiPower en sesiones de más de 120 minutos por día (el tiempo máximo de hipoxia total no debe exceder los 60 minutos al día).
- Si usted tiene cualquier duda en torno a su Entrenamiento de Hipoxia Intermitente (IHT), consulte con un profesional de atención sanitaria y puede consultar en www.altipower.com las respuestas a las preguntas más habituales al respecto.
- Para más información con respecto a los problemas con los que usted puede encontrarse mientras utiliza su Hypoxicator personal AltiPower, por favor lea la Sección de Errores y Soluciones de este manual.
- Para obtener información no contenida en este manual, por favor visite www.altipower.com, envíe su duda por correo

electrónico a support@altipower.com o telefónee al (+ 613) 9553 7200.

Pre-Montaje

Antes de montar su Hypoxicator personal AltiPower, por favor continúe leyendo el resto de este manual. Una vez familiarizado con los contenidos del manual, los diferentes elementos del AltiPower pueden ser retirados del embalaje cuidadosamente.

Verifique la lista de elementos que usted ha comprado (vea "Equipo de AltiPower & accesorios" páginas 13 del Capítulo 3).

Familiarícese con cada componente, comparándolos con los diferentes gráficos e imágenes que encontrará en este manual. Los consumibles los podrá ver en la lista al efecto en la sección de piezas de repuesto en la página 51 de este manual, y en la sección de contacto de la página 49 encontrará información sobre dónde obtenerlos.

Montaje

El paso uno

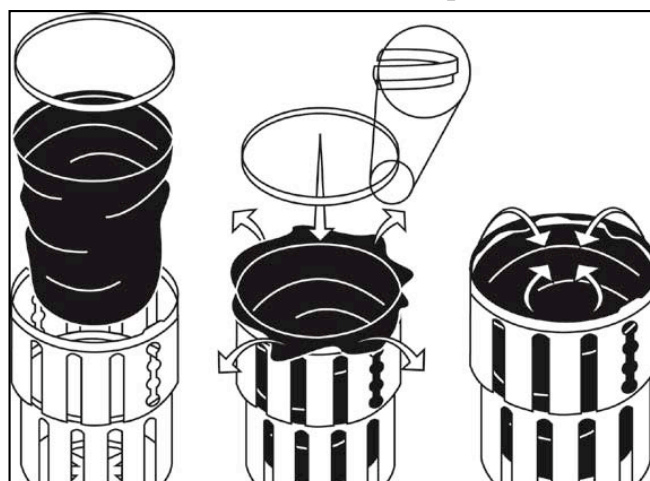
Localice la parrilla receptora y quite el anillo de cierre que se encuentra entallado en la parte supero-interna de la parrilla. Tome de su embalaje una de las bolsas de respiración proporcionadas e inserte la bolsa en la parrilla, poniendo la apertura de la bolsa hacia arriba. Asegurarse que el borde de la bolsa de respiración sobresale hacia el exterior de la parrilla receptora, tal y como se ve en la instrucción gráfica que aparece en el paquete de las bolsas de respiración.



El paso dos

Insertar el anillo de cierre en el borde interno de la parte superior de la parrilla, abarcando la boca de la bolsa de plástico y asegurándose que el anillo es insertado en la orientación mostrada abajo.

El anillo se desliza en su sitio, fijando la bolsa en su lugar.



Algunos centímetros del borde de la bolsa quedan en el exterior de la parrilla.

El paso tres

Doblar los bordes de la bolsa de respiración que sobresalen por encima del anillo de cierre hacia el interior de la parrilla. Cuando el cartucho sea instalado la bolsa quedará sujeta en su lugar y cerrada.

El paso cuatro

Localice y coja el cartucho del AltiPower. Retírelo de su embalaje eliminando la cinta que hay en la cubierta del cartucho. Situe el cartucho con las palancas de fijación hacia abajo y gírelo hasta que encaje perfectamente con las lengüetas de posición al efecto que existen en la parrilla receptora.



El cartucho no debe ser usado durante más de 14 días tras ser extraído de su embalaje y pasado ese tiempo deberá ser eliminado.

El paso cinco

Las palancas de cierre del cartucho deben ser encajadas en la parrilla receptora asegurándose que la cerrar hacen clic fácilmente. Si las palancas de cierre no hacen clic en su sitio sobre la parrilla receptora, no fuerce su cierre.

Quite el cartucho de AltiPower y averigüe si el posicionamiento de éste sobre la parrilla receptora es correcto. Gire el cartucho sobre la parrilla hasta que encaje correctamente y encaje las palancas de cierre.

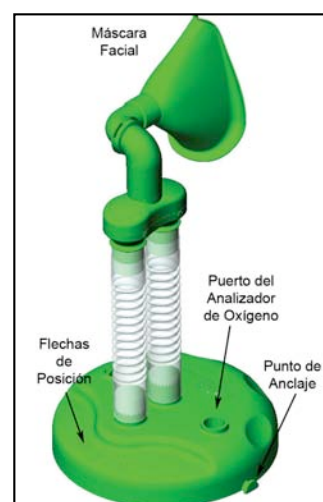
Si aun así no encaja perfectamente, vea la sección de soluciones en la página 45 de este manual para más información.

El paso seis

Coloque el conjunto de respiración del Hypoxicator personal AltiPower. El conjunto consta de una máscara, tubos, válvulas y la cámara de mezcla.

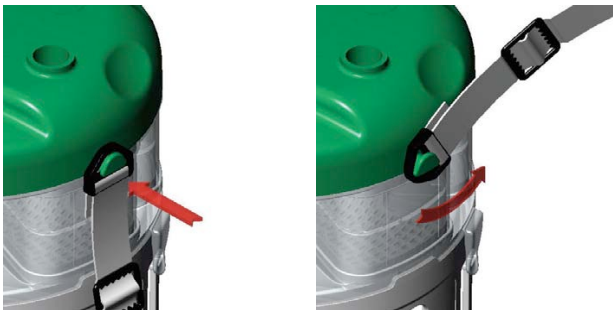
El paso siete

Coja la correa de sujeción al cuello de AltiPower y sujétela a la cámara de mezcla, en



primer lugar introduciendo las hebillas de sujeción en los puntos de anclaje de la cámara de mezcla, como se observa en la imagen adjunta.

A continuación rote las hebillas de sujeción 180°. De esta forma queda fijada la sujeción entre la correa de sujeción del cuello y la cámara de mezcla del Altipower.



El paso ocho

Coloque la cámara de mezcla sobre el resto del conjunto del Altipower (Cartucho, bolsa, anillo de cierre y parrilla receptora) asegurándose que las cuatro marcas de posición encajan perfectamente. La cámara de mezcla debe ser orientada de forma que queden alineados la flecha que se encuentra en dicha cámara junto con la marca coloreada del cartucho, tal y como se muestra en la imagen.



El paso nueve

Coger firmemente la cámara de mezcla y rótelala en el sentido de las agujas del reloj (en la dirección que marca la flecha 'Close' que se encuentra sobre la cámara de mezcla), hasta que encaje en su sitio mediante un click.

Si la rotación de cierre no se realiza fácilmente no lo fuerce. Simplemente vuelva hacia atrás y confirme que el alineamiento entre la flecha de la cámara y la marca de color del cartucho son correctos. Una vez confirmado, vuelva a intentar el cierre. Si aun así no se consigue fácilmente el cierre, consulte el apartado de errores y soluciones en la página 45 de este manual.



Usando el analizador de oxígeno

El uso del analizador de oxígeno durante las sesiones de Hipoxia Intermitente es esencial, dado que permite verificar continuamente la concentración de oxígeno de la cámara de mezcla. Esto ayuda en el proceso de aclimatación a la altitud, dado que informa al usuario de cuando se alcanza el nivel de hipoxia requerido.

Este analizador de oxígeno se mantiene continuamente en funcionamiento, gracias a una batería que tiene una duración similar a la vida del dispositivo (habitualmente 2-3 años).

Calibrar el analizador de oxígeno

Cada vez que usted usa el analizador de oxígeno debe ser calibrado primero.

Extráigalo de la cámara de mezcla. No calibre el analizador en tanto está colocado en la cámara de mezcla. Espere hasta que la lectura del analizador se estabilice (puede necesitar incluso más de 1 minuto si el analizador estaba expuesto a un gas diferente al del aire ambiente). Presione y mantenga la presión en la tecla "CAL" (calibración) situada en la parte frontal del analizador de oxígeno.

Cuando las letras "CA" aparecen en el display significa que la unidad ha sido calibrada y que está en condiciones de uso.



Colocando el analizador en el AltiPower

Tras haber calibrado el analizador separado de la cámara de mezcla con aire ambiente, el analizador puede ser colocado en su ubicación sobre la cámara de mezcla.

Con el analizador de oxígeno insertado en el puerto de la cámara de mezcla, el AltiPower está listo para el uso.

